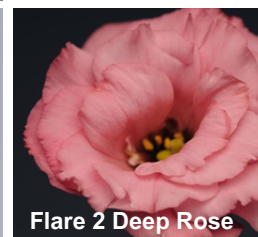
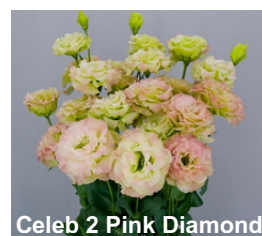


Lisianthus Gp 2

Eustoma grandiflorum Shinn.ers.

Ball

O sortimento Ball conecta o produtor às melhores genéticas globais, aliadas ao vigor inigualável dos nossos plugs para garantir um início de cultivo superior. O Grupo 2 é a solução segura para floração no Inverno e Primavera, destaca-se pela precocidade, sendo a escolha ideal para transplantes estratégicos entre a semana 10 e 25.



A propagação de cultivar protegida sem autorização é infração prevista na Lei de Proteção de Cultivares (Lei nº 9.456/97) sujeitando o infrator as penalidades legais.

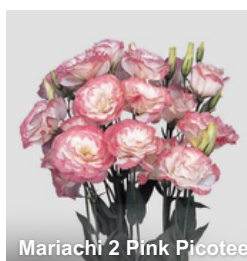
Lisianthus Gp 2

Eustoma grandiflorum Shinnery.

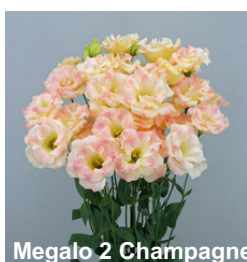
Bali



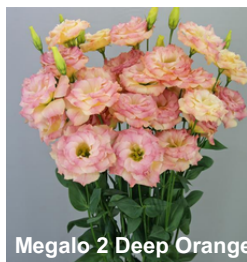
Corelli II Light Pink



Mariachi 2 Pink Picotee



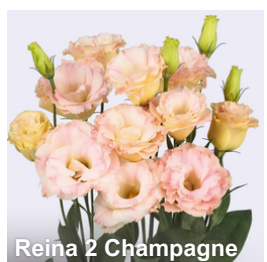
Megalo 2 Champagne



Megalo 2 Deep Orange



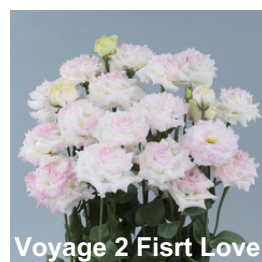
Minuet 2 Apricot Rose



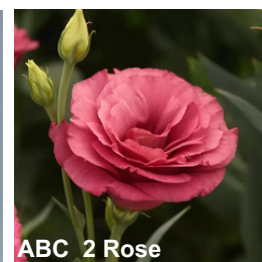
Reina 2 Champagne



Robella 2 Pink



Voyage 2 First Love



ABC 2 Rose



Bolero 2 Blue Picotee



Celeb 2 Amethyst V2



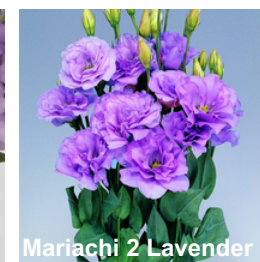
Celeb 2 Wine



Reina 2 Deep Lavender



ABC 2 Lavender



Mariachi 2 Lavender

A propagação de cultivar protegida sem autorização é infração prevista na Lei de Proteção de Cultivares (Lei nº 9.456/97) sujeitando o infrator as penalidades legais.

Lisianthus Gp 2

Eustoma grandiflorum Shinn.ers.

Bali



Rosanne 2 Green



Mazurka 2 Blue Picotee



Megalo 2 Blue Picotee



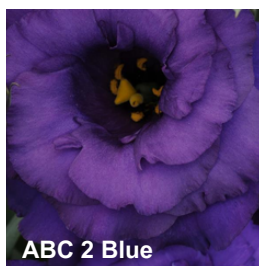
Minuet 2 Blue Picotee



Minuet 2 Dark Purple



Croma 2 Purple



ABC 2 Blue



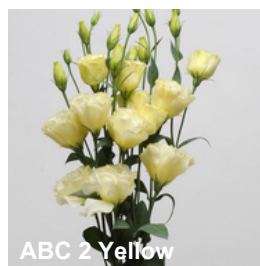
ABC 2 Purple



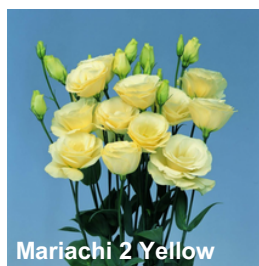
Mariachi 2 Blue Picotee



Mariachi 2 Carmine



ABC 2 Yellow



Mariachi 2 Yellow



Megalo 2 Yellow



Robela 2 Yellow



Robela 2 Green

A propagação de cultivar protegida sem autorização é infração prevista na Lei de Proteção de Cultivares (Lei nº 9.456/97) sujeitando o infrator as penalidades legais.

Lisianthus Gp 2

Guia básico de cultivo.

Eustoma grandiflorum Shinners.

Ball

Estação:

- **Transplante** da semana 10 até a semana 25.
- **Ciclo:** 10 a 13 semanas (Verão) a 14 semanas (Primavera).

Recebimento das mudas:

- **Transplante imediato** ou aclimação cuidadosa.
- Evitar exposição à luz solar direta.
- Evitar temperaturas extremas (máximas e mínimas).

Densidade e Pinch:

- **Densidade:** Aprox. 64 a 80 plantas/m² (Espaçamento de 10 x 15 cm).
- **Pinch:** Sem pinch.

Solo:

- **Características:** Profundo e rico em Cálcio.
- **pH ideal:** 6.5 a 7.2 (Prefere pH meio alcalino).

Infraestrutura:

- **Tutoramento:** Obrigatório. Devido às flores grandes e pesadas, recomenda-se 2 a 3 camadas de rede de sustentação.

Temperatura:

- **Clima:** Dias de 20°C a 27°C e noites de 13°C a 16°C.
- **Roseta:** Ainda existe risco se as mudas forem expostas a temperaturas muito altas (>28°C) logo após o transplante.

Iluminação:

- **Sol Pleno.**
- **Fotoperíodo:** Resposta de Dia Longo. A alta intensidade de luz acelera a floração e melhora a rigidez da haste. Sombreamento excessivo causa estiolamento das plantas.

Adubação:

- **EC:** 1.5 a 2.0 mS/cm (Levemente mais alto que o Grupo 1, pois a planta cresce mais rápido no calor).
- **Fórmula:** Base de Nitrato de Cálcio e Potássio (Relação N:K de 1:1.5).
- **Cuidado:** Excesso de Nitrogênio em variedades franjadas (como Corelli) pode deixar a borda da pétala mole e suscetível a Botrytis.

Irrigação e Manejo:

- Manter o solo úmido no início para estabelecimento das raízes profundas.
- Após o botão visível, reduzir a irrigação para endurecer as hastes e evitar doenças.

Pragas:

- Larva Minadora (*Liriomyza* spp.)
- Pulgões (*Aphis* spp.)
- Tripes (*Frankliniella occidentalis*)

Doenças:

- Botrytis / Mofo Cinzento (*Botrytis cinerea*)
- Fusariose (*Fusarium oxysporum*)
- Podridão de Colo (*Rhizoctonia solani*)

NOTA: As informações deste folheto têm caráter exclusivamente orientativo. As práticas de manejo podem apresentar resultados diferentes conforme as condições de cultivo, clima, região e época do ano. A Ball Horticultural do Brasil não se responsabiliza pelos resultados obtidos a partir do uso destas informações, tendo em vista as circunstâncias diversas envolvendo o cultivo. Este material não substitui a consulta a um profissional qualificado, tampouco a necessidade de uma avaliação e diagnóstico técnico para a sua aplicação adequada.